



COVID 19

Simptomat, mënyrat e
transmetimit, triazhimi

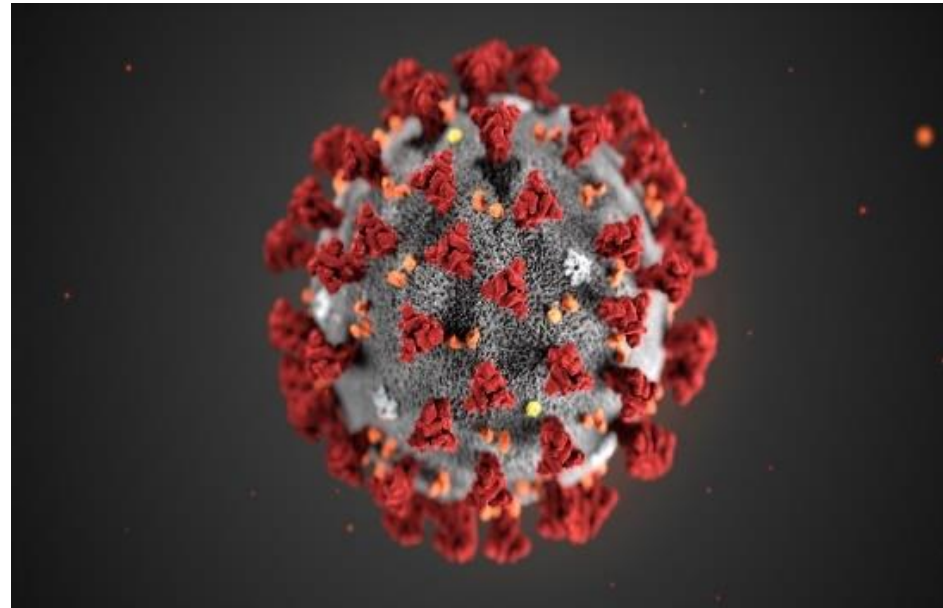
Informacioni që jepet në këtë material është bazuar në të dhënat e Institutit të Shëndetit Publik dhe Qendrës për Kontrollin e Sëmundjeve SHBA (Center for Disease Control).

Lutem konsideroni që informacionet për COVID-19 janë në përditësim të vazhdueshëm në vijim të zbulimeve dhe evidencave për këtë sëmundje të re.

9 prill 2020

Çfarë është COVID-19?

- Covid 19 është një patologji e shkaktuar nga coronavirusi SARS-CoV-2, një virus tepër ngjitës, i cili prek traktin respirator dhe organe te tjera
- Jemi në pandeminë nga COVID-19 sepse ky virus i ri është përhapur në të gjithë botën
- Kjo patologji ishte e panjohur deri para shpërthimit epidemik në Kinë në Dhjetor 19



Mënyrat e transmetimit COVID-19?

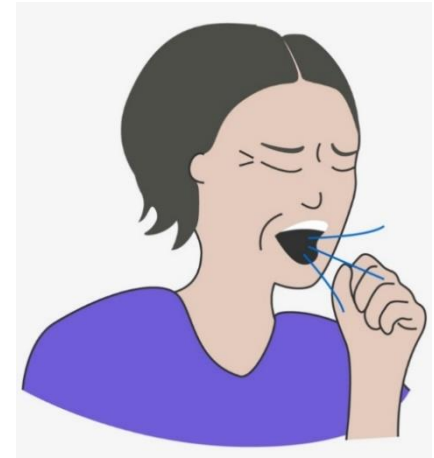
- Eshtë i konfirmuar transmetimi nga njeri tek njeriu
- Virusi përhapet nga një person i infektuar nëpërmjet spërklave që përhapen gjatë teshtimave apo kollitjes
- Spërklat që përhapen nga kollitja apo teshtimat mund të qëndrojnë në sipërfaqe të objekteve dhe sipërfaqeve (kohëzgjatja nuk është konfirmuar)
- Virusi hyn në organizëm përmes hundës, syve dhe gojës. Prekja e objekteve të ndotura dhe fërkimi i hundës , syve dhe gojës mund të transmetojë virusin



Ky slide është marrë nga CDC: <https://www.cdc.gov/infectioncontrol/basics/transmission-based-precautions.html>; <https://www.cdc.gov/coronavirus/2019-ncov/index.html>

Personeli shëndetësor mund të infektohet kur:

- Mukozat e syve, hundës, gojës bien në kontakt me spërklat e një personi të infektuar kur kollitet ose teshtin
- Prekim një objekt ose sipërfaqe të kontaminuar me duart tona dhe pastaj prekim fytyrën tonë (sytë, gojën hundën)



Shenjat klinike:

- Temperature mbi 38°C
- Lodhje, dobësi trupore
- Dispne
- Kollë e thatë
- Vështirësi në frymëmarrje



Mund të ketë edhe:

- Dhimbje muskujsh
- Dhimbje koke
- Humbje e ndjesise se nuhatjes
- Rrjedhje nga hundët
- Dhimbje fyti ose diarre

- Shenjat fillojnë gradualisht
- Në disa raste është pa shenja klinike
- 80% e personave shërohen pa ndonjë trajtim
- Forma të rënda të sëmundjes zhvillojnë personat e moshuar, ato me sistem imunitar të kompromentuar, ato me patologji kronike si HTA, diabet, Ca
- Personat me temperaturë, kollë dhe vështirësi në frymëmarrje duhet të kërkojnë ndihmë mjekësore

Ky slide është marrë nga CDC: <https://www.cdc.gov/infectioncontrol/basics/transmission-based-precautions.html>; <https://www.cdc.gov/coronavirus/2019-ncov/index.html>

Shenjat klinike

Koronaviruset janë familja e viruseve të cilat shkaktojnë sëmundje, nga rrufë e lehtë deri në sëmundje më të rënda, siç është Sindroma MERS dhe SARS

Simptomat e zakonshme

Dhimbje koke dhe dobësi

Rrufë

Kollë dhe dhimbje

Dhimbje muskujsh

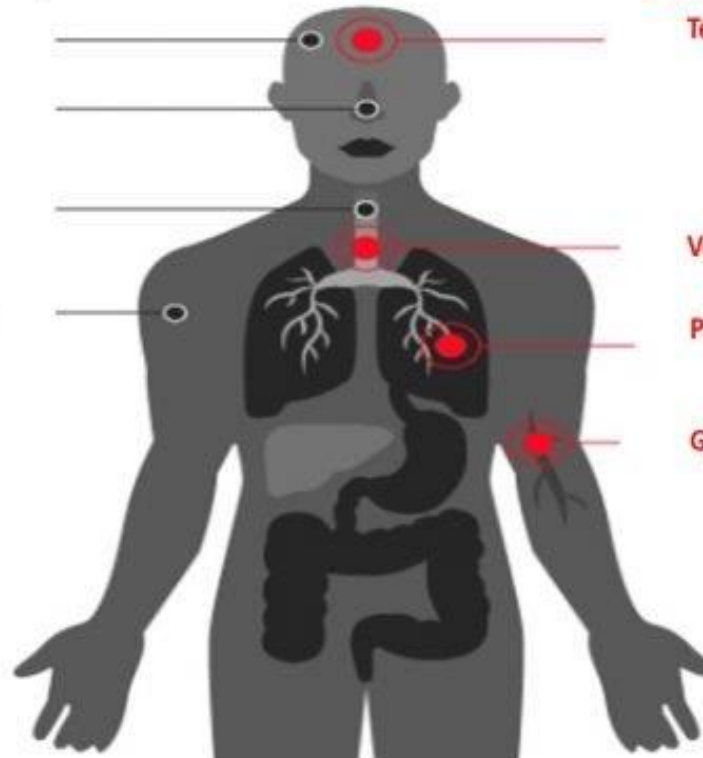
Ndërlikimet e mundshme

Temperaturë e lartë mbi 38°C

Vështirësi në frymëmarrje

Pneumoni

Gjendje septike dhe vdekje



ve

ISP
INSTITUTI I SHËNDETIT PUBLIC

REPUBLIKA E KOSOVES
MINISTRIA E SHËNDETËSISE
DHE MBROJTËS SOCIALE

Masat parandaluese në mjediset e kujdesit shëndetësor parësor:

- Minimizimi i pranisë të përdoruesve të QSH. Të gjithë pacientët kronikë duhet të kontaktohen/ndiqen me telefon nga mjeku i familjes për recetën mujore dhe probleme shëndetësore (Urdhër, Drejtoria Qendrore e Operatorit (Nr.30, Mars 16), Udhëzimet e e FSDKSH, nr.4 date 12.03.2020, nr.5, date 19.03.2020)
- Të mbahet distanca prej mbi 1.5 m larg njëri-tjetrit
- Nëse dikush ka kollë patjetër duhet të vendosë maskë kirurgjikale
- Në hyrje të mjediseve të kujdesit shëndetësor duhet të mundësohet dizinfektimi i duarve, psh me xhel me bazë alkooli
- Personeli nuk duhet të vizitojë pacientë pa doreza dhe pa maskë faciale

Ky slide është marrë nga ISHP: <http://www.hap.org.al/wp-content/uploads/2020/03/COVID-2019-NJVKSH.pdf> [Ref nr 2]

Përkufizimi i rastit për Survejancën e COVID-19:

Përkufizimi i rastit bazohet në informacionin e deritanishëm dhe mund të rishikohet, kur të ketë një informacion tjetër të ri

Kritere klinike dhe epidemiologjike

- Rast i dyshuar
- Rast i mundshëm
- Rast i konfirmuar

Ky slide është marrë nga ISHP: <http://www.hap.org.al/wp-content/uploads/2020/03/COVID-2019-NJVKSH.pdf> [Ref nr 2]

Rast i dyshuar

Kritere klinike dhe epidemiologjike:

Cdo person me:

- Infeksion akut të traktit respirator (fillim i menjëhershëm i temperaturës dhe të paktën një prej shenjave të mëposhtme të sëmundjes respiratore si p.sh. kollë, vështirësi në frymëmarje)

DHE pa etiologji tjetër që të shpjegojë plotësisht paraqitjen klinike

DHE me një histori udhëtimi ose qëndrimi në një vend apo zonë që ka raportuar transmetim lokal ose komunitar*, gjatë 14 ditëve përpara fillimit të shenjave klinike

- Sëmundje akute respiratore **DHE** që ka qenë në kontakt të ngushtë me një rast COVID -19 të mundshëm apo të konfirmuar gjatë 14 ditëve të fundit, përpara fillimit të shenjave klinike
- Sëmundje respiratore e rëndë akute (temperaturë dhe të paktën një shenjë të sëmundjes respiratore p.sh. kollë, vështirësi në frymëmarje) **DHE** që kërkon hospitalizim (SRRA ose STRA*) **DHE** pa etiologji tjetër që të shpjegojë plotësisht paraqitjen klinike

Klinikistët duhet të jenë në gatishmëri për të parë edhe mundësinë e paraqitjeve atipike në pacientë me imunitet të kompromentuar

Testimi laboratorik për COVID-19 duhet të kryhet për të gjitha rastet e dyshuara, bazuar në kriteret e përshkruara më lart

Ky slide është marrë nga ISHP:

<http://www.hap.org.al/wp-content/uploads/2020/03/COVID-2019-NJVKSH.pdf> [Ref nr 2]

Rast i mundshëm

Një rast i dyshuar për të cilin testimi për virusin që shkakton COVID-19 nuk është përfundues

(sipas rezultateve të testit të raportuara nga laborator)

ose

rezulton pozitiv gjatë testimit me testin për pan -coronavirus

Rast i konfirmuar

Çdo person për të cilin ka konfirmim laboratorik për virusin që shkakton COVID-19 pavarësisht shenjave klinike

- Testi jopërfundues për COVID-19 përsëritet edhe nëse është përsëri jopërfundues.
- Në këtë rast mostra do të dërgohet menjëherë pranë Institutit të Virologjisë, Charite, Berlin, Gjermani apo çdo qendër tjetër të përcaktuar nga zyra europiane e OBSH-së për konfirmim

*Ky slide është marrë nga ISHP: <http://www.hap.org.al/wp-content/uploads/2020/03/COVID-2019-NJVKSH.pdf>
[Ref nr 2]*

Përkufizimi i kontaktit

Kontakt përbën çdo person si në rastet më poshtë:

- Ka ofruar apo ofron direkt kujdes shëndetësor për pacientët me COVID-19 pa mjetet e duhura të mbrojtjes personale (MMP)
- Ka qëndruar apo qëndron në të njëjtin mjedis të ngushtë me pacientin me COVID-19 (shtëpi, shkollë, vend pune, zyrë, tubim)
- Ka udhëtuar së bashku me një pacient me COVID-19 dhe ka qenë në afërsi me të (në një distancë prej 1 m) në çdo mjet udhëtimi brenda 14 ditëve të fillimit të shenjave të sëmundjes të rastit që merret në konsideratë

Ky slide është marrë nga ISHP: <http://www.hap.org.al/wp-content/uploads/2020/03/COVID-2019-NJVKSH.pdf>

Kontakte të ngushta të rastit të dyshuar ose të konfirmuar:

- Një person që jeton në të njëjtën shtëpi me një rast me COVID-19
- Një person që ka patur kontakt direkt fizik me një rast me COVID-19 (p.sh. shtrëngimi i duarve)
- Një person që ka patur kontakt direkt të pambrojtur me sekrecionet e një rasti me COVID-19
- Një person që ka patur kontakt ballë për ballë me një rast me COVID-19 brenda 2 metrave dhe në më shumë se 15 minuta
- Një person që ka qenë në një mjedis të mbyllur (p.sh. klasë, zyrë, dhomë mbledhjeje, mjedis apo dhomë pritjeje në spital etj.) me një rast me COVID-19 për 15 minuta ose më shumë, dhe në një distancë me më pak se 1.5 metra

Ky slide është marrë nga ISHP: <http://www.hap.org.al/wp-content/uploads/2020/03/COVID-2019-NJVKSH.pdf>

Kontakte të ngushta të rastit të dyshuar ose të konfirmuar

- Një punonjës shëndetësor ose person tjetër që ofron kujdes shëndetësor apo kujdes direkt për një rast me COVID-19

OSE punonjës laboratorik që merret me manipulimin e mostrave të rastit me COVID-19 pa MMP-në e rekomanduar,

OSE që ka dëmtim të MMP-së apo rregullave të përdorimit të tyre

- Një kontakt në një avion ku personi është ulur brenda dy vendeve në çdo drejtim të rastit me COVID-19, shokë udhëtimi ose persona që ofrojnë kujdes, si dhe anëtarët e stafit të avionit që shërbejnë në atë seksion të avionit ku ka qenë ulur rasti i caktuar apo indeks.
- Nëse shenjat apo lëvizjet e rastit tregojnë për një ekspozim më të gjerë, pasagjerët e ulur në të gjithë seksionin ose të gjithë pasagjerët e avionit mund të konsiderohen kontakte të ngushta.
- *Kujdes duhet të kemi dhe për çdo person që është një punonjës shëndetësor i cili ka qëndruar apo punuar në një mjedis ku është ofruar kujdes për raste me infeksione të rënda respiratore akute, me etiologji të panjohur.*

Ky slide është marrë nga ISHP: <http://www.hap.org.al/wp-content/uploads/2020/03/COVID-2019-NJVKSH.pdf>

Njoftimi

- Çdo rast i dyshuar, i mundshëm ose i konfirmuar me COVID-19 duhet të raportohet pranë Njesisë Vendore të Kujdesit Shëndetësor (NJVKSH) përkatëse menjëherë, dhe më pas prej NJVKSH-së ose menjëherë pranë Institutit të Shëndetit Publik (ISHP) me formularin rutinë të njoftimit

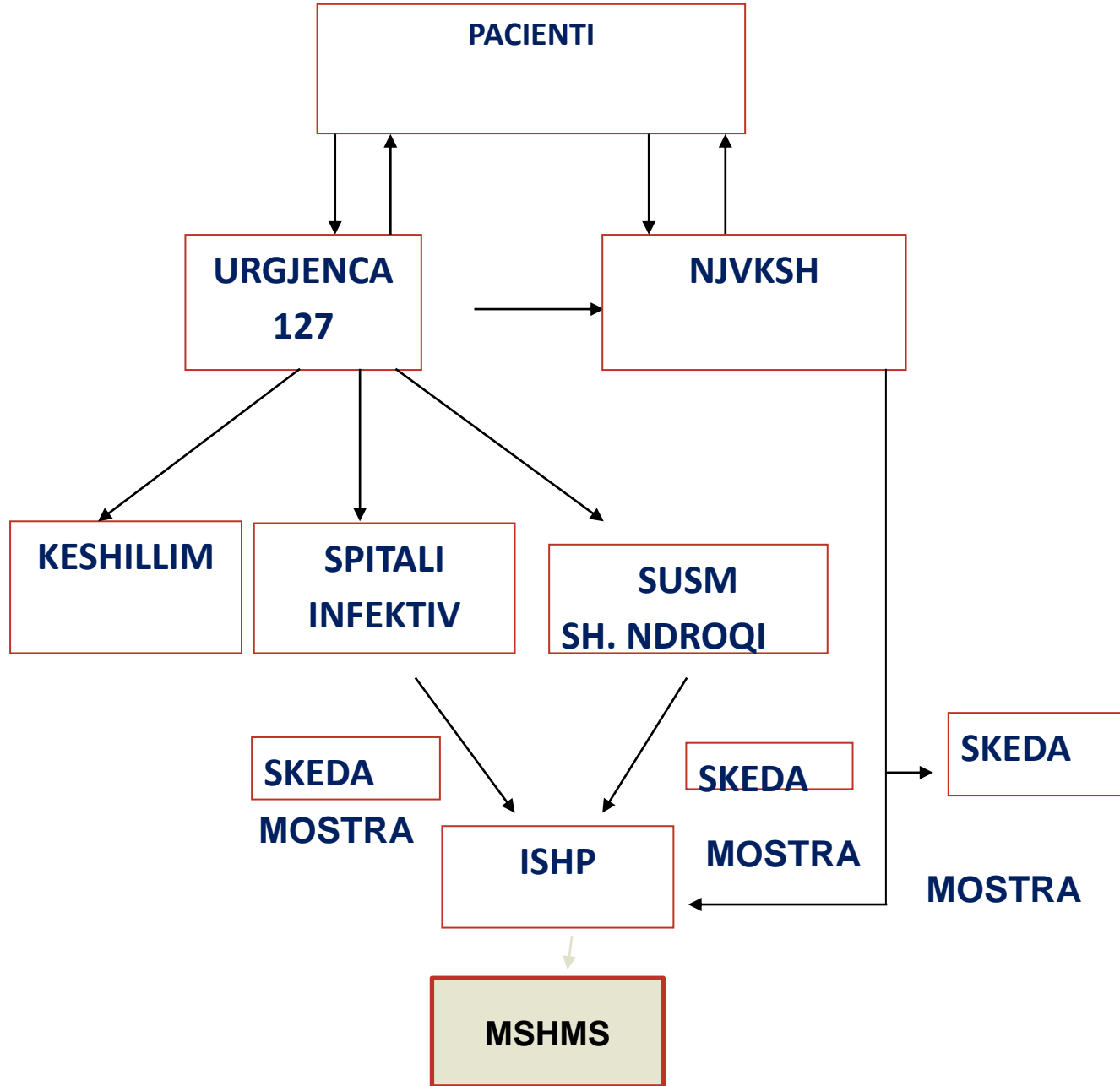
Kjo procedurë duhet të kryhet menjëherë dhe brenda 24 orëve

- Çdo rast duhet të hetohet sipas udhëzimit përkatës dhe të plotësohet skeda përkatëse e hetimit për COVID -19 brenda 24 orëve.

Gjithashtu, duhet të hetohen kontaktet sipas udhëzuesit përkatës

- Çdo **individ që raporton çfarëdolloj** kontakti me një rast të dyshuar, të mundshëm ose të konfirmuar me COVID-19 duhet të raportohet pranë NJVKSH-së përkatëse menjëherë, dhe më pas, prej NJVKSH-së pranë ISHP-së me formularin e hetimit. Kjo procedurë duhet të kryhet menjëherë dhe brenda 24 orëve

Ky slide është marrë nga ISHP: <http://www.hap.org.al/wp-content/uploads/2020/03/COVID-2019-NJVKSH.pdf>



Raportimi i rasteve

- Cdo rast i dyshuar duhet të trajtohet sipas procedurës së përgjithshme bazuar në ligjin 15/2016 për sëmundjet infektive
- **Mjekët e qendrave shëndetësore** që trajtojnë një pacient që plotëson përkufizimin e një rasti të dyshuar apo të mundshëm, **duhet të njoftojnë sipas ligjit 15/2016 dhe të kontaktojnë mjekun infeksionist dhe Qendrën Kombëtare të Urgjencës/ telefon 127**, nëse rasti duhet të paraqitet apo të shtrohet në spital
- Nëse pacienti kontakton sistemin e kujdesit shëndetësor parësor (mjekun e familjes, Qendrën Kombëtare të Urgjencës Shëndetësore 127), këshillohet që të **mos e drejtoni menjëherë në urgjencë**, por të organizoni kujdesin e tij me masat e mëposhtme në mënyrë që të shmanget kontakti me pacientët e tjerë, madje edhe në mungesën e shenjave në favor të transmetimit nga njeriu tek njeriu. Po ashtu organizohet dhe marrja e mostres ne banese apo ne qendren shendetesore nga NJVKSH

Ky slide është marrë nga ISHP:

<http://www.hap.org.al/wp-content/uploads/2020/03/COVID-2019-NJVKSH.pdf>

Menaxhimi i rastit

- Që në klasifikimin si rast i dyshuar dhe më pas rast i mundshëm, mjeku që trajton pacientin duhet ta raportojë atë menjëherë sipas ligjit 16/2016 me telefon, whats up, e-mail etj pranë:

Shërbimit të epidemiologjisë të NJVKSH-së dhe NJVKSH-së pranë ISHP-së; ose direkt në ISHP

- Po ashtu ai duhet të lajmërojë drejtuesit e tij, shërbimin e kontrollit të infeksionit dhe nëse vendos të transportojë rastin në shërbimin infektiv edhe shërbimin e infektivit, si dhe urgjencën mjekësore në numrin 127
- Në pritje të të dhënave epidemiologjike, virologjike dhe klinike më të detajuara është e nevojshme të zbatohet monitorimi i çdo rasti të klasifikuar si i dyshuar apo dhe i mundshëm.

Ky slide është marrë nga ISHP: <http://www.hap.org.al/wp-content/uploads/2020/03/COVID-2019-NJVKSH.pdf>

Menaxhimi i rastit

- Masat paraprake higjienike duhet të vendosen menjëherë kur kemi një rast të dyshuar, **në një qendër shëndetësore**
- Në përgjithësi, duhet të kihet parasysh që nëse ndodh në Qendrën Shëndetësore (vizita, konsultime, etj.) që pacienti paraqet shenja respiratore infektive, në **veçanti kollë, duhet t'i vendoset menjëherë një maskë respiratore, si dhe personeli shëndetësor duhet të sigurojë mbrojtjen e tij (maskë, syze dhe higjienën e duarve)**
- Një mjek që kujdeset për një pacient (hallka e parë në zinxhirin e kujdesit) ka mundësinë e përjashtimit të rastit për të cilin shenjat klinike ose ekspozimi nuk korrespondon në mënyrë të qartë me përkufizimin e rastit
- Nëse është e nevojshme, ai mund të mbështetet në një ekspertizë kolegjiale përmes një konsulte, veçanërisht nga specialistët e ISHP-së dhe mjekun infeksionist.

Ky slide është marrë nga ISHP: <http://www.hap.org.al/wp-content/uploads/2020/03/COVID-2019-NJVKSH.pdf>

Referenca:

1. CDC: <https://www.cdc.gov/infectioncontrol/basics/transmission-based-precautions.html>; <https://www.cdc.gov/coronavirus/2019-ncov/index.html>
2. ISHP: Covid 19_NJVKSH.02.04.2020 <http://www.hap.org.al/wp-content/uploads/2020/03/COVID-2019-NJVKSH.pdf>